

GEOGRAFÍA Y POBLACIÓN



DIVERSIDAD ÉTNICA Y CULTURAL

RICARDO LÓPEZ MÁRQUEZ
AGOSTO, 2015

Contenido

Presentación	1
Nicaragua multiétnica	1
Los diferentes pueblos indígenas y afrodescendientes	2
Pueblos indígenas del Pacífico	2
Pueblos indígenas del Caribe	3
Pueblos afrodescendientes	5
Población Mestiza de la Costa Caribe	6
La riqueza idiomática de Nicaragua	6
Diferencias cuantitativas entre el Caribe y el Pacífico	8
Diferencias en la distribución de población	8
Diferencias en las creencias religiosas	10
Diferencias en el promedio de hijos e hijas por mujer	12

Índice de mapas

Mapa 1. Nicaragua Multiétnica	1
Mapa 2. Población Chorotega	2
Mapa 3. Otros pueblos indígenas del Pacífico	3
Mapa 4. Pueblo Miskitu	4
Mapa 5. Otros pueblos indígenas del Caribe	4
Mapa 6. Población Creole	5
Mapa 7. Población Garífuna	5
Mapa 8. Población Mestiza de la Costa Caribe	6
Mapa 9. Riqueza idiomática.....	7
Mapa 10. Densidad poblacional departamental, 2015.....	9
Mapa 11. Densidad poblacional municipal, 2015.....	9
Mapa 12. Población Católica en 2005.....	10
Mapa 13. Población Morava en 2005	10
Mapa 14. Población Católica en 1995.....	11
Mapa 15. Población Católica en 2005.....	11
Mapa 16. Promedio de hijas e hijos por mujer a nivel departamental en 2005	12
Mapa 17. Promedio de hijas e hijos por mujer a nivel municipal en 2005.....	13

Presentación

Este documento ha sido elaborado como material de apoyo a la asignatura **Geografía y Población**, y abarca algunos elementos sobre la **Diversidad étnica y cultural de Nicaragua**.

El objetivo de este documento es mostrar al lector o lectora la riqueza, diversidad, variedad étnica y cultural que existe en Nicaragua.

Se pretende mostrar la diversidad a partir de datos estadísticos, obtenidos a partir de las cifras oficiales como Censos Nacionales de Población y Proyecciones de Población del Instituto Nacional de Información de Desarrollo (INIDE), y estadísticas del Ministerio de Salud.

Los datos estadísticos se muestran a través de mapas con el objetivo de visualizar las diferencias. Mediante la presentación visual se pretende facilitar la comprensión y el aprendizaje.

Nicaragua multiétnica



En el mapa contiguo se muestra el porcentaje de la población que reconoce pertenecer a algún pueblo indígena o afrodescendiente, según los datos del último Censo Nacional de Población, 2005.

Nicaragua es un país **multiétnico** porque:

En **14 municipios** del país la población de un pueblo indígena o afrodescendiente es **mayoría**.

En **32 municipios más del 10%** de la población (una de cada diez) es de un pueblo indígena o afrodescendiente.

Hay **presencia** de población **indígena** o **afrodescendiente** en los departamentos de Rivas, Masaya, León, Matagalpa, Madriz, Nueva Segovia, Jinotega, y las dos Regiones Autónomas, Caribe Norte y Caribe Sur, en **9 de los 17 departamentos y regiones**.

Los diferentes pueblos indígenas y afrodescendientes

A continuación se presentan los pueblos indígenas y afrodescendientes con mayor presencia en Nicaragua, según los datos del último Censo Nacional de Población, 2005. Se ha de tener en cuenta que existe un subregistro de la población indígena en el Censo, y que parte del propio reconocimiento de la población, es decir, que son las propias personas las que se identifican como pertenecientes a un pueblo indígena o afrodescendiente.

A continuación se presenta de forma separada la población indígena del Pacífico, del Caribe, la población afrodescendiente y la mestiza de la Costa Caribe.

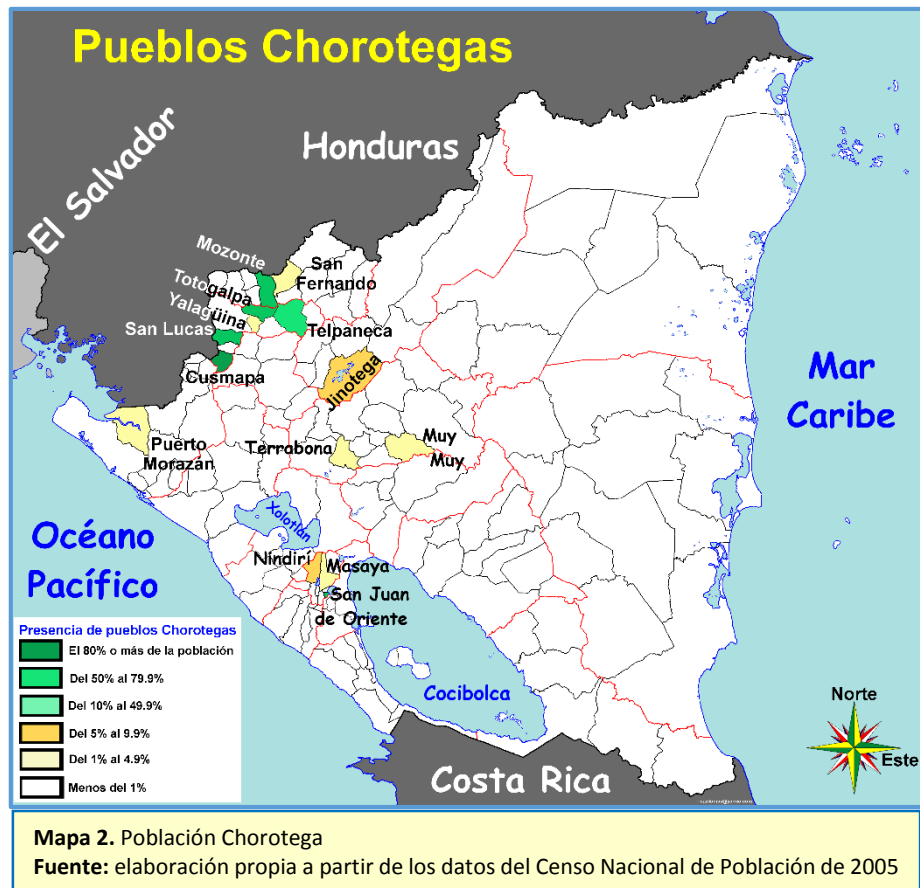
Pueblos indígenas del Pacífico

En el Pacífico de Nicaragua el pueblo indígena con mayor cantidad de población es el Chorotega.

Hay presencia de población Chorotega en catorce municipios de seis diferentes departamentos.

En cinco municipios, San Juan de Oriente, San Lucas, Totogalpa, Mozonte y San José de Cusmapa, más de la mitad de la población se identifica como Chorotega.

En San José de Cusmapa más del 80% de la población se identifica como Chorotega.





El pueblo Xiu – Subtiava se concentra en el municipio de León, donde una de cada nueve personas (el 11.1%) se considera Xiu – Subtiava.

El pueblo Nicarao se concentra en cinco municipios del departamento de Rivas, y dos municipios de Masaya.

La mayor presencia de población Nicarao son los municipios de Tola (una de cada cinco personas, el 20.7%) y Altigracia (una de cada ocho, el 13.2%).

El pueblo Matagalpa se encuentra en siete municipios del departamento de Matagalpa. En los municipios de Sábaco, San Dionisio y San Ramón una de cada diez personas se identifica como Matagalpa.

Pueblos indígenas del Caribe

La información presentada se corresponde a la cantidad de población que se autoidentifica como tal, pese a que haya diferencias con los territorios demarcados por pueblo indígena.



Mapa 4. Pueblo Miskitu
Fuente: elaboración propia a partir de los datos del Censo Nacional de Población de 2005

El pueblo Miskitu está presente en doce municipios de las dos regiones autónomas (Caribe Norte y Sur), y el departamento de Jinotega.

Se concentra en municipios costeros y sobre el río Wangki.

En los municipios de Desembocadura de Río Grande, Prinzapolka y Puerto Cabezas más de la mitad de la población es Miskitu.

En el municipio de Waspán más del 90% de la población se identifica como Miskitu.

La población Ulwa se concentra en Karawaka, municipio de Desembocadura de Río Grande.

La población Rama se encuentra en los municipios de Bluefields y San Juan de Nicaragua (una de cada diez personas, el 10.4%).

La población Mayagna – Sumu se concentra en los municipios de San José de Bocay, Rosita y Bonanza (una de cada cinco personas, el 22.7%)



Mapa 5. Otros pueblos indígenas del Caribe
Fuente: elaboración propia a partir de los datos del Censo Nacional de Población de 2005

Pueblos afrodescendientes



Mapa 6. Población Creole
Fuente: elaboración propia a partir de los datos del Censo Nacional de Población de 2005

La población Creole se concentra en seis municipios de la Costa Caribe, y mayoritariamente en las áreas urbanas.

Los municipios con mayor presencia de población Creoles son Bluefields, Laguna de Perlas y Corn Island.

En Bluefields una de cada cinco personas (el 20.1%) se considera Creole, en Laguna de Perlas una de cada tres (el 36.8%), y en Corn Island dos de cada cinco (el 42.3%).

La población Garífuna se concentra en tres municipios del Caribe Sur, Bluefields, Corn Island y Laguna de Perlas.

El municipio con mayor presencia Garífuna es Laguna de Perlas, con una de cada trece personas (el 7.7%).



Mapa 7. Población Garífuna
Fuente: elaboración propia a partir de los datos del Censo Nacional de Población de 2005

Población Mestiza de la Costa Caribe



La población Mestiza de la Costa Caribe está presente en diecisiete municipios de las dos regiones autónomas (Caribe Norte y Sur) y los departamentos de Matagalpa y Río San Juan.

Más de la mitad de las personas se identifican como mestizas en los municipios de Bonanza (tres de cada cinco personas, el 61.7%) y Bluefields (el 50.4% de la población).

La riqueza idiomática de Nicaragua

La Constitución Política de la República de Nicaragua reconoce que el español y las lenguas de las Comunidades de la Costa Caribe tendrán uso oficial en el artículo número 11, Capítulo único del título segundo (sobre el estado). Este hecho es un reconocimiento legal, jurídico, de la diversidad idiomática que existe en Nicaragua.

A continuación se presenta la información sobre la riqueza idiomática a nivel municipal, según lo que reconoció la propia población en el último Censo Nacional de Población, INIDE 2005.

Habla otro idioma diferente al español más del 1% de la población en 18 municipios de las regiones autónomas (Caribe Norte y Sur), y los departamentos de Jinotega y Río San Juan.

En los municipios de Bonanza, Puerto Cabezas y Waspán más del 80% (cuatro de cada cinco personas) habla otro idioma.

En Prinzapolka, Desembocadura de Río Grande, Laguna de Perlas, Corn Island y Bluefields más de la mitad de la población habla otro idioma.



Cabe destacar que han desaparecido los idiomas de los pueblos indígenas del Pacífico, debido a la colonización económica y cultural que se produjo en esta zona del país.

Entre los grupos minoritarios es común que las personas hablen más de dos idiomas, como por ejemplo:

- entre la población mayagna hay personas que hablan mayagna, miskito y español;
- entre la población creole de Puerto Cabezas hay personas que hablan creole, miskito y español;
- entre la población miskitu de Bluefields hay personas que hablan miskitu, creole y español.

Pero no se dispone información sobre la cantidad de idiomas que habla cada persona, ya que en el Censo solamente se pregunta por el idioma que habla (uno).

Diferencias cuantitativas entre el Caribe y el Pacífico

A continuación se presentan tres indicadores sociodemográficos a nivel municipal que permiten observar las diferencias cuantitativas, en números, entre la Costa Caribe y el resto del país.

Diferencias en la distribución de población

Para observar la diferente forma de distribuirse la población en el país se presenta la densidad de población a nivel departamental y a nivel municipal.

Los datos de población utilizados para calcular la densidad de población son la proyección poblacional a nivel municipal para el año 2015 elaborada por el INIDE. Los datos de superficie (territorio) se han obtenido de Instituto Nicaragüense de Estudios Territoriales (INETER) y no están contabilizados los lagos ni lagunas.

Recordemos que la densidad de población es un indicador que trata de medir el nivel de hacinamiento de los territorios (municipios, departamentos, regiones, países...). Es decir, pretende medir lo junta, lo cercana que vive la población.

En las ciudades en las que las personas viven en grandes edificios la densidad de población es mayor que en las ciudades en las que las personas viven en casas unifamiliares.

La densidad de población es la población que vive en un área (municipio, departamento, región, país,...) dividido entre la superficie (el territorio) de esa área. La densidad de población se mide en habitantes por kilómetro cuadrado, es decir, cuantas personas viven en un kilómetro cuadrado. Un kilómetro cuadrado es el espacio de 10 cuadras de largo por 10 cuadras de ancho en la ciudad, y en el área rural hablaríamos de unas 142 manzanas.

En la densidad de población influye la cantidad de población que vive en el lugar y la extensión (superficie) del lugar, pero también tienen incidencia las costumbres y formas de uso de la tierra.



Mapa 10. Densidad poblacional departamental, 2015
Fuente: elaboración propia a partir de la proyección poblacional del INIDE

Tal y como se observa en el mapa contiguo (mapa 10) la densidad poblacional en el Caribe es mucho menor que en el resto del país.

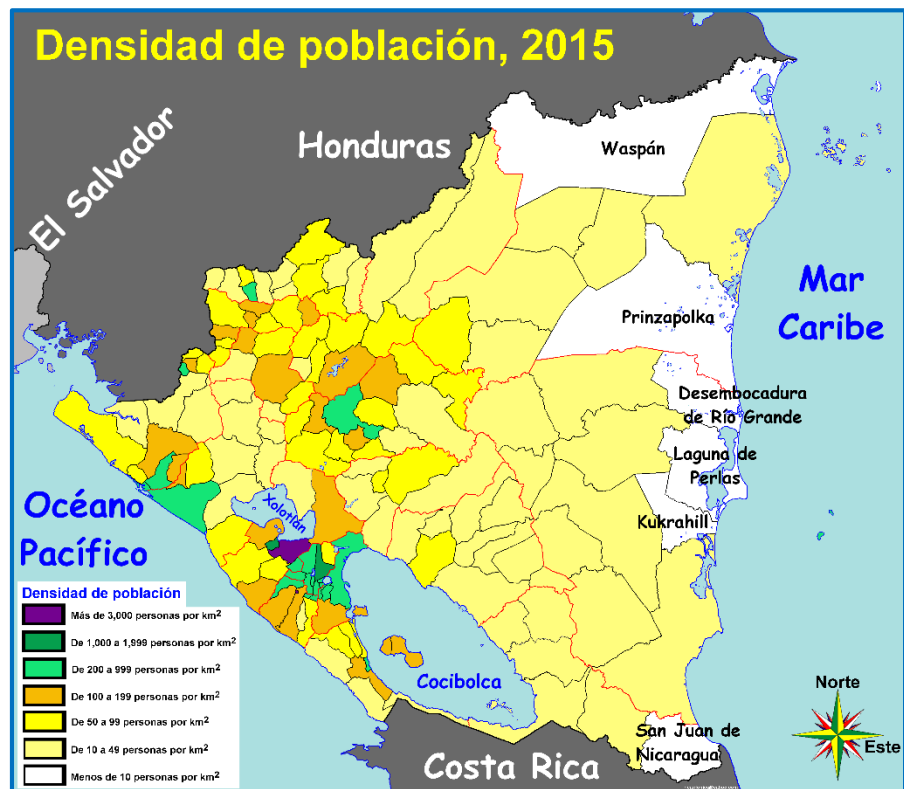
Las regiones autónomas del Caribe Norte y Caribe Sur, y el departamento de Río San Juan tienen una densidad de población de 10 a 19 personas por kilómetro cuadrado.

Estas densidades son mucho menores que las del Pacífico, más de 400 personas por kilómetro cuadrado en Managua y Masaya.

Existen seis municipios cuya densidad de población es menor a diez personas por kilómetros cuadrados.

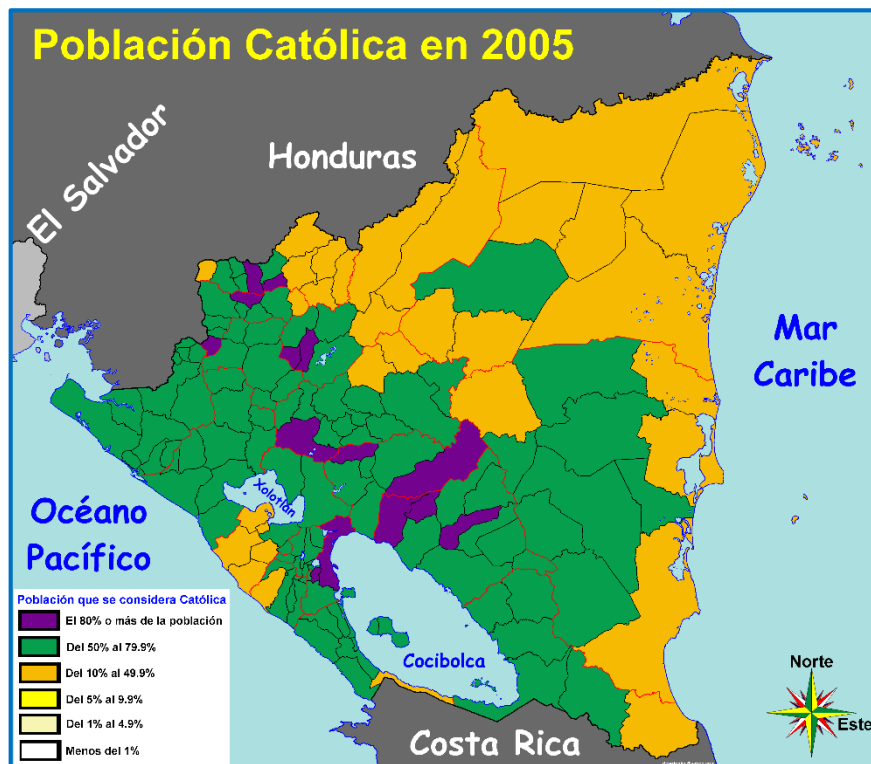
Estos seis municipios están en la Costa Caribe, son Waspán y Prinzapolka en el Caribe Norte; Desembocadura de Río Grande, Laguna de Perlas y Kukrahill en el Caribe Sur; y San Juan de Nicaragua en Río San Juan.

El único municipio de la Costa Caribe con una densidad alta es Corn Island, debido a que son dos islas.



Mapa 11. Densidad poblacional municipal, 2015
Fuente: elaboración propia a partir de la proyección poblacional del INIDE

Diferencias en las creencias religiosas



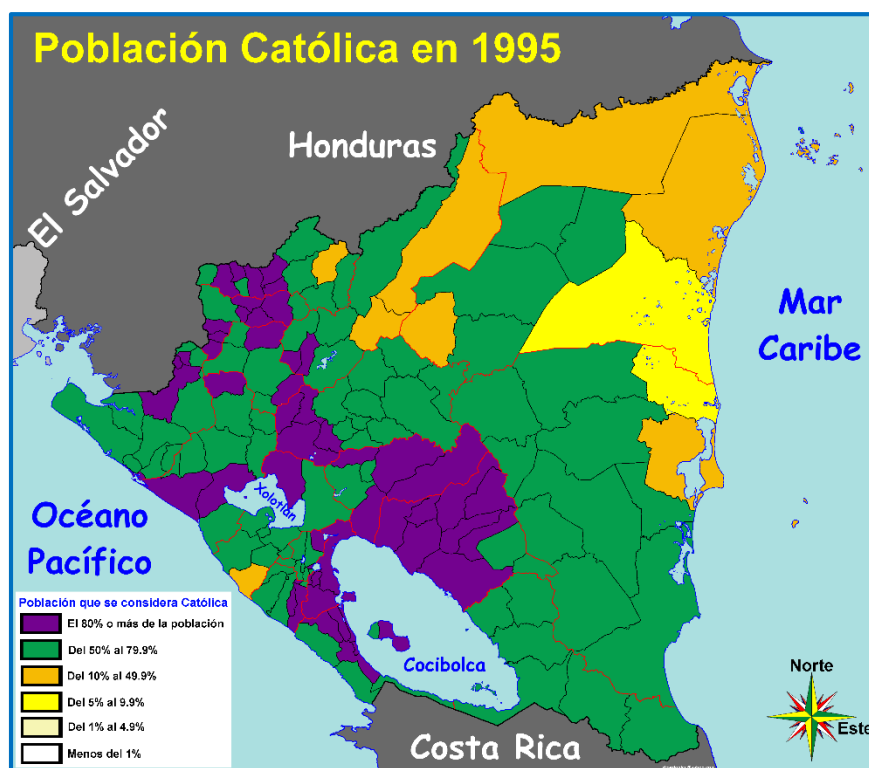
Mapa 12. Población Católica en 2005
Fuente: elaboración propia a partir del Censo Nacional de Población de 2005



Mapa 13. Población Morava en 2005
Fuente: elaboración propia a partir del Censo Nacional de Población de 2005

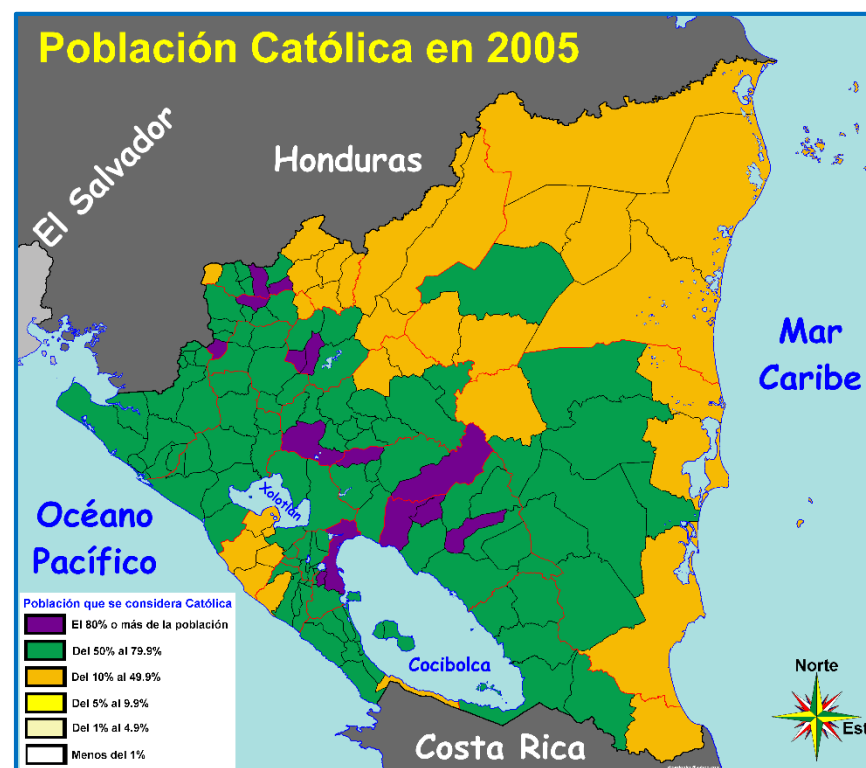
Las creencias religiosas presentan diferencias en el Caribe respecto al resto del país. En la mayoría de los municipios del país más de la mitad de la población se declaraba católica en 2005, excepto en los municipios costeros del Caribe. Mientras que la población que se declaraba morava en 2005 se concentraba en el Caribe, con dos municipios (Puerto Cabezas y Prinzapolka) en los que más de la mitad de la población se declaraba morava.

En este punto utilizamos el verbo en pasado, “se declaraba”, debido a que las creencias de las personas evolucionan – cambian, incluso las creencias religiosas. En la siguiente página se observa la evolución de las creencias religiosas entre 1995 y 2005 (los dos últimos censos nacionales).



Mapa 14. Población Católica en 1995

Fuente: elaboración propia a partir del Censo Nacional de Población de 1995



Mapa 15. Población Católica en 2005

Fuente: elaboración propia a partir del Censo Nacional de Población de 2005

Las creencias religiosas de la población evolucionan, cambian con el tiempo como muestran los mapas sobre estas líneas. Comparando la población que se declaraba católica se redujo de 1995 a 2005, como muestran los siguientes datos.

En 1995 más del 80% de la población (cuatro de cada cinco personas) se declaraba católica en 54 municipios, mientras que en 2005 se reduce a 14 municipios, cuarenta municipios menos.

En 1995 menos de la mitad de la población se declaraba católica en 10 municipios del país, mientras que en 2005 la cifra se incrementa a 32 municipios, veintidós municipios más.

Diferencias en el promedio de hijos e hijas por mujer

El promedio de hijos e hijas por mujer, también denominado paridez media, es uno de los indicadores de la fecundidad. Se calcula dividiendo la cantidad de niñas y niños nacidos vivos entre la cantidad de mujeres en edad reproductiva (de 15 a 49 años).

Este indicador proporciona información de la maternidad, de la cantidad de hijas e hijos en promedio que tiene cada mujer.



Mapa 16. Promedio de hijas e hijos por mujer a nivel departamental en 2005
Fuente: elaboración propia a partir del Censo Nacional de Población de 2005

Las regiones autónomas (Caribe Norte y Sur), y los departamentos de Jinotega y Río San Juan son los que presentan un promedio de hijas e hijos por mujer más alto del país, entre 3.5 y 3.99.

Presentan una diferencia de más de un hijo o hija por mujer respecto al departamento con menor promedio, que es Managua.

Estos datos podrían indicar que el hecho de pertenecer a un pueblo indígena o afrodescendiente condiciona la fecundidad. Si bien es cierto que influye, no es el factor más determinante, tal y como se observa en el análisis a nivel municipal.



Mapa 17. Promedio de hijas e hijos por mujer a nivel municipal en 2005
Fuente: elaboración propia a partir del Censo Nacional de Población de 2005

En ocho municipios el promedio es más de cuatro hijas e hijos por mujer.

Estos municipios están en los departamentos de Jinotega, Matagalpa, Río San Juan, y las regiones autónomas del Caribe Norte y Sur.

Pero se ha de tener en cuenta que en El Castillo, Rancho Grande, Waslala y El Cuá la población indígena o afrodescendiente es menor al 1%.

En Wiwilí la población indígena y afrodescendiente es menor del 10%, en San José de Bocay y El Tortuguero menor al 30%, y el La Cruz de Río Grande menor al 50%.

Por tanto los datos muestran que los municipios en los que es mayor el promedio de hijas e hijos por mujer no son los que tienen mayor población indígena o afrodescendiente.

Estos datos muestran que el mito **“las mujeres indígenas tienen una marimba de hijos”** no es cierto. Los municipios en los que las mujeres tienen más hijas e hijos no son los que tienen mayoría de población indígena.

En la cantidad de hijas e hijos que tiene una mujer influye la pertenencia a un pueblo indígena, pero influyen más otros factores como la ruralidad, educación o aspectos culturales.